



# Nordax Bank

## **PERIODISK INFORMATION**

om kapitaltäckning och likviditetsrisker

Nordax Bank (Publ)

och dess konsoliderade situation

Kvartal 3 2020

2020-09-30

## Innehållsförteckning

1.	Information om Nordax Bank (publ) och dess konsoliderade situation .....	3
2.	Kapitaltäckning .....	3
2.1.	Kapitaltäckningsanalys .....	4
3.	Internt bedömt kapital- och likviditetsbehov.....	6
4.	Bruttosoliditet .....	7
5.	Likviditet .....	7
5.1.	Likviditetsrisk.....	8
5.2.	Hantering av likviditetsrisk.....	8
5.3.	Likviditetsreserv .....	8
5.4.	LCR & NSFR.....	9
5.5.	Finansieringskällor.....	9
	Bilaga 1 – riktlinjer för enhetliga upplysningar om övergångsbestämmelserna enligt IFRS 9.....	10

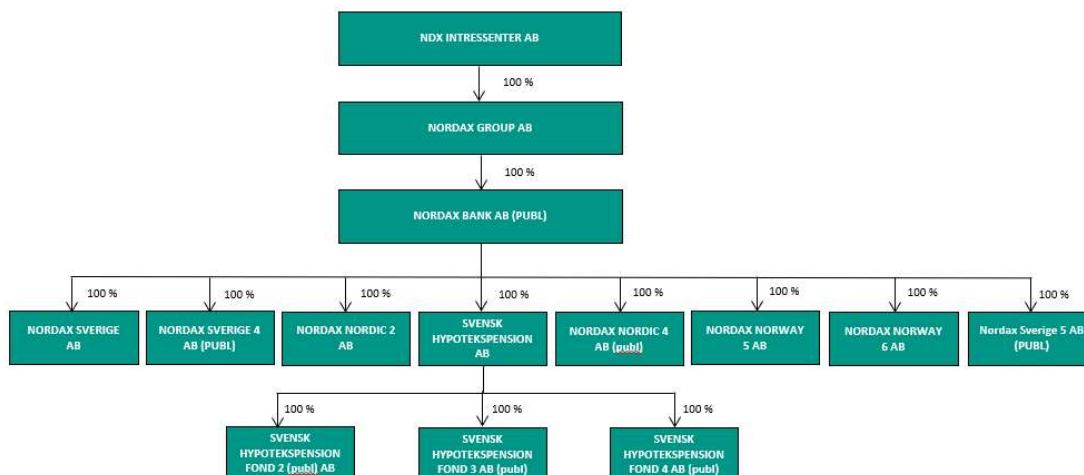
I enlighet med förordning (EU) 575/2013 (CRR), Kommissionens genomförandeförordning (EU) nr 1423/2013 och Finansinspektionens föreskrifter och allmänna råd (FFFS 2014:12) om tillsynskrav och kapitalbuffertar samt (FFFS 2010:7) om hantering och offentliggörande av likviditetsrisker för kreditinstitut och värdepappersföretag, lämnas periodisk information kvartalsvis på Nordax hemsida; [www.nordaxgroup.com](http://www.nordaxgroup.com).

## 1. Information om Nordax Bank (publ) och dess konsoliderade situation

De bolag som ingår i Nordax konsoliderade situation är NDX Intressenter AB (559097-5743), Nordax Group AB (556993-2485), Nordax Bank AB (publ), Nordax Sverige AB, Nordax Sverige 4 AB (publ), Nordax Sverige 5 AB (publ), Nordax Nordic 2 AB, Nordax Nordic 4 AB (publ), Nordax Norway 5 AB, Nordax Norway 6 AB and Svensk Hypotekspension AB med dotterbolag Svensk Hypotekspension Fond 2 AB (publ), Svensk Hypotekspension Fond 3 AB (publ) and Svensk Hypotekspension Fond 4 AB (publ).

Ansvarigt institut i den konsoliderade situationen är Nordax Bank AB (publ).

Diagram 1: Bolagsstruktur för Nordax' konsoliderade situation



Moderbolaget i den konsoliderade situationen är NDX Intressenter AB som äger 100 procent av aktierna i Nordax Group AB. Nordax Group AB äger 100 procent av aktierna i Nordax Bank AB (publ). Nordax Bank AB (publ) äger 100 procent av aktierna i Nordax Sverige AB, Nordax Sverige 4 AB (publ), Nordax Nordic 2 AB, Nordax Nordic 4 AB (publ), Nordax Norway 5 AB, Nordax Norway 6 AB, Nordax Sverige 5 AB (publ) och Svensk Hypotekspension AB. Svensk Hypotekspension AB äger 100 procent av aktierna i Svensk Hypotekspension Fond 2 AB (publ), Svensk Hypotekspension Fond 3 AB (publ) och Svensk Hypotekspension Fond 4 AB (publ).

Nordax Bank AB (publ), ("Nordax"), har tillstånd att driva bankrörelse i enlighet med lagen (2004:297) om bank- och finansieringsrörelse och står under tillsyn av Finansinspektionen. Nordax beviljades tillstånd att bedriva bankrörelse den 5 december 2014. Nordax bedriver bankverksamhet i Sverige, Norge, Danmark, Finland och Tyskland och erbjuder inlåning samt utlåning till privatpersoner primärt i form av privatlån. Sedan 2018 erbjuder Nordax även utlåning i form av bostadskrediter i Sverige och sedan 2019 i Norge. Sedan 2019 erbjuder Nordax även kapitalfrigöringskrediter.

## 2. Kapitaltäckning

Nordax och den konsoliderade situationen ska vid varje tidpunkt uppfylla en kärnprimärkapitalrelation om minst 4,5 procent, en primärkapitalrelation om minst 6 procent, en total kapitalrelation om minst 8 procent samt de institutspecifika buffertkraven. Kapitalrelationerna beräknas i enlighet med Förordning (EU) nr

575/2013. Beräkning av buffertkraven görs i enlighet med Lag (2014:966) om kapitalbuffertar, Förordning (2014:993) om särskild tillsyn och kapitalbuffertar samt Finansinspektionens föreskrifter (FFFS 2014:12) om tillsynskrav och kapitalbuffertar.

Buffertkraven består av en kapitalkonserveringsbuffert om 2,5 procent samt en institutspecifik kontracyklisk kapitalbuffert, vilken viktas utifrån geografisk exponering. Det innebär för svenska exponeringar erhåller 0 procent av riskvägda tillgångar, norska exponeringar 1% procent av riskvägda tillgångar samt 0 procent av riskvägda tillgångar för danska exponeringar. För Nordax övriga exponeringar (främst finska och tyska) finns för närvarande inte något kontracykliskt buffertkrav.

Nordax och den konsoliderade situationen tillämpar schablonmetoden vid beräkning av kapitalkrav kopplat till kreditrisk. Exponeringsbeloppet beräknas genom att fördela tillgångarna på och utanför balansräkningen till olika exponeringsklasser. För respektive exponeringsklass finns ett flertal olika riskvikter. Hur fördelningen sker mellan exponeringsklasser och de underliggande riskvikterna beror på typ av exponering och motpart. Vid beräkningen av kapitalkravet för operativ risk tillämpas den alternativa schablonmetoden och för marknadsrisk (vid beräkning av kapitalkravet för valutarisk) och kreditvärdighetsjusteringsrisk (CVA) tillämpas schablonmetoden.

Kapitalkravet innebär att den totala kapitalbasen måste uppgå till minst 8 procent av det riskvägda exponeringsbeloppet för kreditrisk (inklusive kreditvärdighetsjusteringsrisk), marknadsrisk och operativ risk. Därtill kommer ytterligare kapitalkrav för kapitalkonserveringsbuffert om 2,5 procent av det riskvägda exponeringsbeloppet och institutspecifik kontracyklisk buffert. Utöver detta allokeras ytterligare kapital för det internt bedömda kapitalbehovet i Pelare 2.

I och med införandet av IFRS 9 i EU från och med 1 januari 2018 har Nordax informerat Finansinspektionen att Nordax kommer att tillämpa övergångsreglerna enligt artikel 473a i 2017/2395/EU med tillämpning av paragraf 2. Nordax har under andra kvartalet 2020 erhållit Finansinspektionens godkännande att dra tillbaka sitt tidigare beslutet och Nordax har efter det godkännandet beslutat att tillämpa både paragraf 2 och 4 i ovan nämnda artikel. Under andra kvartalet 2020 beslutade EU om förändringar i artikel 473a (2020/873/EU) vilket medför att återläggning av kreditförluster utökades. I enlighet med "Final report on the guidelines on uniform disclosure of IFRS 9 transitional arrangements" från EBA 12 januari 2018 inkluderar därför banken den kvantitativa mallen för att redogöra effekten av tillämpningen av övergångsreglerna för IFRS 9 på bankens kapitaltäckning och bruttosoliditet.

## 2.1. Kapitaltäckningsanalys

Nordax Bank AB kapitalbas uppgick till 3 449 MSEK per 2020-09-30. Nordax Bank AB totala kapitalrelation, definierad som total kapitalbas genom total riskexponering, uppgick till 18,88 procent. Konsoliderad situation hade per samma datum en kapitalbas om 3 430 MSEK och den totala kapitalrelationen uppgick till 16,60 procent. Det innebär att Nordax och den konsoliderade situationen väl uppfyllde kraven på kapitalrelationer och buffertar.

Tabell 1: Kapitaltäckningsanalys

Alla belopp anges i MSEK	Konsoliderad situation		Nordax Bank AB	
	2020-09-30	2020-06-30	2020-09-30	2020-06-30
<b>KAPITALBAS</b>				
Kärnprimärkapital	7 598	7 438	3 121	2 948
Avdrag från kärnprimärkapitalet	-4 379	-4 370	-20	-16
<b>Kärnprimärkapital</b>	<b>3 219</b>	<b>3 068</b>	<b>3 101</b>	<b>2 932</b>
Övrigt primärkapital, bidrag från minoritet	0	0	0	0
<b>Summa primärkapital</b>	<b>3 219</b>	<b>3 068</b>	<b>3 101</b>	<b>2 932</b>
Supplementärkapital <sup>1</sup>	211	221	348	348

Periodisk information om kapitaltäckning och likviditetsrisker – Pelare 3

<b>Summa kapitalbas</b>	<b>3 430</b>	<b>3 289</b>	<b>3 449</b>	<b>3 280</b>
Risnexponeringsbelopp kreditrisk	19 011	18 868	17 026	16 940
Risnexponeringsbelopp marknadsrisk	424	440	171	138
Risnexponeringsbelopp operativ risk	1 229	1 229	1 072	1 072
Risnexponeringsbelopp CVA	0	0	0	0
<b>Summa risnexponeringsbelopp</b>	<b>20 664</b>	<b>20 536</b>	<b>18 270</b>	<b>18 151</b>
Kärnprimärkapitalrelation	<b>15,58%</b>	<b>14,94%</b>	<b>16,97%</b>	<b>16,15%</b>
Primärkapitalrelation	<b>15,58%</b>	<b>14,94%</b>	<b>16,97%</b>	<b>16,15%</b>
Total kapitalrelation	<b>16,60%</b>	<b>16,02%</b>	<b>18,88%</b>	<b>18,07%</b>
Totalt kärnprimärkapitalkrav inklusive bufferkrav	7,23%	7,23%	7,24%	7,25%
-varav krav på kapitalkonserveringsbuffert	2,50%	2,50%	2,50%	2,50%
-varav krav på kontryckisk buffert	0,23%	0,23%	0,24%	0,25%
Kärnprimärkapital tillgängligt att användas som buffert <sup>2</sup>	9,58%	8,94%	10,97%	10,15%

- 1) Enligt CRR får endast den andel som krävs för att täcka Nordax Banks kapitalkrav medräknas i kapitalbasen för den konsoliderade situationen. Detta innebär att Nordax Banks förlagslån om 348 MSEK endast kan inkluderas med 221 MSEK i den konsoliderade situationens kapitalbas.
- 2) Kärnprimärkapital tillgängligt att användas som buffert avser kärnprimärkapital efter avdrag för kapital som används för att uppfylla kapitalbaskravet enligt pelare 1. Anges som procentandel av riskvägt exponeringsbelopp.

Alla belopp anges i MSEK	Konsoliderad situation		Nordax Bank AB	
	2020-09-30	2020-06-30	2020-09-30	2020-06-30
<b>Specifikation kapitalbas</b>				
Kärnprimärkapital:				
- Kapitalinstrument och relaterad överkursfond	<b>6 778</b>	<b>6 778</b>	<b>68</b>	<b>71</b>
-varav aktiekapital	1	1	50	50
-varav annat tillskjutet kapital	6 777	6 777	7	7
-varav fond för utvecklingsutgifter	0	0	12	14
Balanserade vinstmedel	264	264	2 441	2 439
Övriga övergångsjusteringar av kärnprimärkapitalet <sup>3</sup>	264	231	255	225
Minoritetsintresse				
Oberoende granskat delårsresultat <sup>4</sup>	292	165	356	213
<b>Kärnprimärkapital före lagstiftningsjusteringar</b>	<b>7 598</b>	<b>7 438</b>	<b>3 121</b>	<b>2 948</b>
Regulatoriska justeringar:				
(-) Immateriella tillgångar	-4 377	-4 367	-18	-13
(-) Ytterligare värdejustering	-3	-3	-3	-3
<b>Sammanlagda lagstiftningsjusteringar av kärnprimärkapital</b>	<b>-4 379</b>	<b>-4 370</b>	<b>-20</b>	<b>-16</b>
<b>Kärnprimärkapital</b>	<b>3 219</b>	<b>3 068</b>	<b>3 101</b>	<b>2 932</b>
<b>Summa primärkapital</b>	<b>3 219</b>	<b>3 068</b>	<b>3 101</b>	<b>2 932</b>
Supplementärt kapital				
Kapitalinstrument och tillhörande överkursfonder	211	221	348	348
<b>Supplementärkapital</b>	<b>211</b>	<b>221</b>	<b>348</b>	<b>348</b>
<b>Total kapitalbas</b>	<b>3 430</b>	<b>3 289</b>	<b>3 449</b>	<b>3 280</b>
<b>Specifikation risnexponeringsbelopp<sup>5</sup></b>				
Institutsexponeringar	512	489	442	371

## Periodisk information om kapitaltäckning och likviditetsrisker – Pelare 3

Säkerställda obligationer	106	106	106	106
Hushållsexponeringar	12 600	12 811	12 088	12 291
Exponeringar säkrade genom panträtt i fastigheter	3 311	3 030	1 013	860
Aktieexponeringar	80	83	1 110	1 113
Oreglerade poster	2 274	2 262	2 093	2 059
Exponeringar mot företag	0	0	0	0
Övriga poster	128	87	174	140
<b>Summa riskexponeringsbelopp för kreditrisk schablonmetoden</b>	<b>19 011</b>	<b>18 868</b>	<b>17 026</b>	<b>16 940</b>
Valutakursrisk	424	440	171	138
<b>Summa riskexponeringsbelopp för marknadsrisk</b>	<b>424</b>	<b>440</b>	<b>171</b>	<b>138</b>
Alternativ schablonmetod	1 229	1 229	1 072	1 072
<b>Summa riskexponeringsbelopp för operativa risker</b>	<b>1 229</b>	<b>1 229</b>	<b>1 072</b>	<b>1 072</b>
<b>Kapitalbaskrav, i procent</b>				
Pelare 1	8,00%	8,00%	8,00%	8,00%
Pelare 2	0,90%	0,90%	1,40%	1,43%
Kapitalkonserveringsbuffert	2,50%	2,50%	2,50%	2,50%
Institutspecifikt kontryckisk buffert	0,23%	0,23%	0,24%	0,25%
<b>Totalt kapitalbaskrav</b>	<b>11,63%</b>	<b>11,63%</b>	<b>12,14%</b>	<b>12,18%</b>
<b>Kapitalbas, MSEK</b>				
Pelare 1	1 653	1 643	1 462	1 452
Pelare 2	183	184	255	259
Kapitalkonserveringsbuffert	517	513	457	454
Institutspecifikt kontryckisk buffert	47	48	44	45
<b>Totalt kapitalbaskrav</b>	<b>2 400</b>	<b>2 388</b>	<b>2 217</b>	<b>2 210</b>

- 3) Nordax tillämpar tillämpa övergångsreglerna enligt artikel 473a i 2017/2395/EU (ändrad 2020/873/EU) med tillämpning av paragraf 2 och 4. Tabell enligt "Final report on the guidelines on uniform disclosure of IFRS 9 transitional arrangements", EBA, 2018-01-12, inkluderas i informationen som publiceras enligt del 8 i 575/2013/EU på bankens hemsida [www.nordaxgroup.com](http://www.nordaxgroup.com).
- 4) Finansinspektionen har godkänt Nordax ansökan om att inkludera upparbetat resultat i kapitalbasen under villkor att ansvarig revisor har granskat överskottet, att överskottet är beräknat i enlighet med tillämpligt redovisningsregelverk, att förutsedda kostnader och utdelningar har dragits av i enlighet med förordning (EU) 575/2013 och att beräkningen har gjorts i enlighet med förordning (EU) 241/2014.
- 5) Kapitalkravet uppgår till 8 % av riskexponeringsbeloppet enligt förordningen (EU) nr 575/2013 (CRR).

### 3. Internt bedömt kapital- och likviditetsbehov

I enlighet med gällande kapitaltäckningsregler upprättar Nordax och den konsoliderade situationen en årlig intern kapital- och likviditetsutvärdering (IKLU). Arbetet med IKLU syftar till att analysera, bedöma samt säkerställa att Nordax är tillräckligt kapitaliserat i förhållande till de risker som banken exponeras för genom den verksamhet som bedrivs, samt att banken har tillräcklig likviditet för att täcka utflöden under mycket stressade förhållanden. IKLU innehåller också en bedömning av att kapital och likviditet är tillräckliga även i förhållande till den framtida utvecklingen. Processen och en sammanfattning av resultatet ska minst årligen rapporteras till styrelsen eller oftare vid behov, och ligga till grund för styrelsens beslut om Nordax kapitalplanering.

Utöver minimikapitalkravet (Kreditrisk, Marknadsrisk, CVA risk och Operativ risk) bedömer Nordax att det, per 2020-09-30, bör hållas ett kapital om ytterligare 183 MSEK beträffande de identifierade riskerna i IKLU-processen för den konsoliderade situation. Detta är för att ha en tillfredsställande kapitalsituation med hänsyn

till den verksamhet Nordax bedriver. Kapitalrelationen monitoreras löpande och vid behov granskas resultatet under löpande räkenskapsår av bankens externa revisorer för att kunna inräknas i kapitalbasen.

Likviditetsreserven är bedömd som tillräckligt stor för att kunna bemöta situationer av tillfällig eller utdragen stress.

Som ett led i den interna kapital- och likviditetsutvärderingen genomförs en omfattande genomlysning och analys av riskerna i verksamheten samt en bedömning av om identifierade risker hanteras på ett tillfredsställande sätt samt om de täcks av det lagstadgade kapitalkravet.

I det fall en väsentlig risk identifieras som inte bedöms täckas av ovan nämnda kapitalkrav beslutas om ytterligare kapitalallokering. I IKLU görs även en bedömning om ytterligare kapital utöver kapitalkonserveringsbufferten krävs för att täcka en ”svår men inte osannolik” finansiell påfrestning. Det görs även en bedömning för att kontrollera att kapitalkonserveringsbufferten inte behöver tas i anspråk i en normal lågkonjunktur.

Sammanfattningsvis uppgår kapitalbasen i konsoliderad situation till 3 430 MSEK jämfört med lagstadgat krav om 2 400 MSEK. Detta ger ett kapitalöverskott om 1 030 MSEK. Motsvarande uppgår kapitalbasen i Nordax Bank AB (publ) till 3 449 MSEK, det lagstadgade kravet uppgår till 2 217 MSEK vilket ger ett kapitalöverskott om 1 232 MSEK. Nordax och konsoliderad situation har därmed en tillfredsställande kapitaltäckning som uppfyller samtliga lagstadgade krav, såväl som de interna kraven på kapital.

#### 4. Bruttosoliditet

Bruttosoliditetsgraden är ett mått som utgör ett alternativ till det riskbaserade kapitalbaskravet. Måttet ska visa kapitalet som en andel av tillgångarnas storlek, utan att risknivån i tillgångarna beaktas. Den 16e april 2019 antogs det lagstiftningspaket som innehåller reviderade regler om kapitalkrav, CRR II och CRD V, av Europaparlamentet. Detta innebär att en bruttosoliditetsgrad om minimum 3 procent förväntas implementeras.

Bruttosoliditetsgraden beräknas enligt Europaparlamentets och Rådets förordning (EU) 575/2013 (CRR) artikel 429, som kvoten mellan primärkapital och totala exponeringar inklusive poster utanför balansräkningen.

Nedan presenteras en sammanfattning av de viktigaste posterna av bruttosoliditeten.

Tabell 2: Bruttosoliditet

Alla belopp anges i MSEK	Konsoliderad situation		Nordax Bank AB	
	2020-09-30	2020-06-30	2020-09-30	2020-06-30
<b>BRUTTOSOLIDITET</b>				
Exponeringsmått för beräkning av bruttosoliditetsgrad	33 942	33 802	27 150	27 060
Primärkapital	3 219	3 068	3 101	2 932
<b>Bruttosoliditetsgrad</b>	<b>9,48%</b>	<b>9,08%</b>	<b>11,42%</b>	<b>10,83%</b>

#### 5. Likviditet

Information om likviditetsrisker lämnas i enlighet med Finansinspektionens föreskrifter (FFFS 2010:7) om hantering och offentliggörande av likviditetsrisker för kreditinstitut och värdepappersbolag. Nedanstående information avser balansdagen 2020-09-30 och innehåller, utöver kraven på kvartalsvis information, även information som enligt kraven ska lämnas årligen.

### 5.1. Likviditetsrisk

Likviditet- och finansieringsrisk avser risken att Nordax inte kan låna upp erforderliga medel till en skälig kostnad eller avyttra tillgångar till ett rimligt pris för att infria sina betalningsförpliktelser. Likviditets- och finansieringsrisk kan också uttryckas som brist på finansiering till skäliga villkor eller helt enkelt svårigheter med likviditetsförsörjningen.

### 5.2. Hantering av likviditetsrisk

Nordax använder tillgångsrelaterad upplåning där delar av koncernens tillgångsportföljer pantsätts som säkerhet för upplåningen. Nordax långsiktiga strategi är att matcha utlåningstillgångarnas löptider med skuldernas löptider. Strategin strävar efter att uppnå en diversifierad finansieringsplattform bestående av eget kapital, efterställd skuld, obligationer med säkerhet i underliggande låneportfölj ("ABS"), tillgångssäkrade lånefaciliteter, inlåning från allmänheten samt företagsobligationer.

Målet är att nyttja finansieringskällor som uppfyller följande kriterier:

- Ger hög matchning, av såväl valuta och räntebindningsperiod som av löptid mellan tillgångar och skulder.
- Erbjuder diversifiering vad gäller marknader, investerare, instrument, förfall, valuta, motparter samt geografi.
- Ger en låg likviditetsrisk samt har en hög möjlighet till refinansiering vid förfall, vilket framgår av prisstabilitet, regelbunden emissionsfrekvens samt bredd av investerarbas.
- Ger tillgång till relativt stora volymer, dvs. för att tillfredsställa behovet av att finansiera en växande balansräkning.

Likviditet mäts dagligen och rapporteras till Nordax ledning. Likviditetsrisken rapporteras till styrelsen på varje styrelsemöte.

Kassaflöden som förväntas uppstå när samtliga tillgångar, skulder och poster utanför balansräkningen avvecklas beräknas. Nyckeltal ur balansräkningen, såsom likviditetstäckningsgrad (LCR), stabil finansiering (NSFR) och deposit usage, beräknas och följs över tid för att illustrera den finansiella strukturen och koncernens likviditetsrisk. Likviditetsrisken mäts månadsvis under olika scenarier och händelser och analyseras såväl enskilt som i kombination med varandra.

Nordax beredskapsplan för likviditet preciserar roller och ansvar och innehåller instruktioner för hur koncernen ska hantera en likviditetskrissituation. Planen anger lämpliga åtgärder för att hantera konsekvenserna av olika typer av krissituationer samt innehåller definitioner på händelser som ska utlösa och eskalera beredskapsplanen. Beredskapsplanen testas och uppdateras regelbundet. I Nordax finansiella återhämtningsplan finns även indikatorer kopplade till likviditetssituationen.

### 5.3. Likviditetsreserv

För att säkerställa beredskap i situationer där Nordax är i behov av likviditet finns en likviditetsreserv. Att ha en god likviditet är viktigt för Nordax och per 2020-09-30 nyttjade Nordax cirka 77,6 procent av inlåningen för att finansiera utlåning. Resterande del av inlåningen sätts av i en likviditetsreserv. Reserven investeras i räntebärande värdepapper med hög kreditvärdighet (AAA- samt AA-rating), centralbankcertifikat samt bankplaceringar.

Likviditetsreserven i Nordax Bank uppgick per 2020-09-30 till 5 096 MSEK och till 5 447 MSEK i konsoliderad situation. Nordax likviditetsmått översteg med goda marginaler de regulatoriska kraven.



Tabell 3: Likviditetsreserv

Alla belopp anges i MSEK	Konsoliderad situation		Nordax Bank AB	
	2020-09-30	2020-06-30	2020-09-30	2020-06-30
<b>LIKVIDITETSRESERV</b>				
Tillgodohavande hos banker	2 810	2 820	2 459	2 301
Värdepapper emitterade av kommuner	1 218	1 468	1 218	1 468
Värdepapper emitterade av stat	0	0	0	0
Värdepapper emitterade av centralbank	362	342	362	342
Säkerställda obligationer	1 057	1 059	1 057	1 059
Summa likviditetsreserv	5 447	5 689	5 096	5 170

#### 5.4. LCR & NSFR

Nordax beräknar likviditetstäckningsgraden ("LCR") i enlighet med Europaparlamentets och rådets förordning (EU) nr 575/2013 samt Kommissionens delegerade förordning 2015/61. Det regulatoriska likviditetstäckningskravet uppgår från och med 2018 till 100 procent. Per 2020-09-30 uppgick LCR till 293% i konsoliderad situation.

Utöver LCR mäter Nordax även den strukturella likviditetsrisken genom stabil nettofinansieringskvot (NSFR). NSFR beräknas utifrån Baselkommitténs publikation "Basel III: the net stable funding ratio" från oktober 2014. NSFR mäter förhållandet mellan tillgänglig stabil finansiering och behovet av stabil finansiering. I dagsläget finns inga bindande kvantitativa krav på NSFR, dock antog Europaparlamentet den 16e april 2019 det lagstiftningspaket som innehåller reviderade regler om kapitalkrav, CRR II och CRD V. I revideringspaketet finns ett minimumkrav om en NSFR på 100 procent, vilket förväntas implementera under 2021. Per 2020-09-30 uppgick NSFR till 119% i konsoliderad situation.

#### 5.5. Finansieringskällor

Verksamheten finansieras genom att ge ut obligationer med säkerhet i utlåningen, seniora icke-säkerställda obligationer, bankfinansiering mot säkerhet från internationella banker, inlåning från privatpersoner på samtliga marknader och eget kapital.

Tabell 4: Nordax primära finansieringskällor utöver eget kapital

Alla belopp anges i MSEK	Konsoliderad situation		Nordax Bank AB	
	2020-09-30	2020-06-30	2020-09-30	2020-06-30
<b>Finansieringskällor</b>				
Inlåning från allmänheten	24 319	24 185	24 319	24 185
Emitterade värdepapper	4 426	4 699	1 080	1 080
Skulder till kreditinstitut	1 217	1 200	0	0
Efterställda skulder	348	348	348	348
Övrigt	550	158	1 248	1 317
Summa	30 860	30 590	26 995	26 930

## Bilaga 1 – riktlinjer för enhetliga upplysningar om övergångsbestämmelserna enligt IFRS 9

Tabell 5: Övergångsbestämmelser enligt IFRS 9

	Konsoliderade situationen	Nordax Bank
	2020-09-30	2020-09-30
<b>Tillgängligt kapital</b>		
Kärnprimärkapital	3 219	3 101
Kärnprimärkapital om övergångsbestämmelser för IFRS 9 eller analoga förväntade riskförluster inte tillämpats	2 954	2 846
Primärkapital	3 219	3 101
Primärkapital om övergångsbestämmelser för IFRS 9 eller analoga förväntade riskförluster inte tillämpats	2 954	2 846
Totalt kapital	3 430	3 449
Totalt kapital om övergångsbestämmelser för IFRS 9 eller analoga förväntade kreditförluster inte tillämpats	3 166	3 194
<b>Risikvägda tillgångar</b>		
Totala riskvägda tillgångar	20 664	18 270
Totala riskvägda tillgångar om övergångsbestämmelser för IFRS 9 eller analoga förväntade kreditförluster inte tillämpats	20 400	18 014
<b>Kapitalkvoter</b>		
Kärnprimärkapital (i procent av riskexponeringsbeloppet)	15,58%	16,97%
Kärnprimärkapital (i procent av riskexponeringsbeloppet) om övergångsbestämmelser för IFRS 9 eller analoga förväntade kreditförluster inte tillämpats	14,48%	15,80%
Primärkapital (i procent av riskexponeringsbeloppet)	15,58%	16,97%
Primärkapital (i procent av riskexponeringsbeloppet) om övergångsbestämmelser för IFRS 9 eller analoga förväntade kreditförluster inte tillämpats	14,48%	15,80%
Totalt kapital (i procent av riskexponeringsbeloppet)	16,60%	18,88%
Totalt kapital (i procent av riskexponeringsbeloppet) om övergångsbestämmelser för IFRS 9 eller analoga förväntade kreditförluster inte tillämpats	15,52%	17,73%
<b>Bruttosoliditetsgrad</b>		
Totalt exponeringsmått för bruttosoliditetsgrad	33 942	27 150
Bruttosoliditetsgrad	9,48%	11,42%
Bruttosoliditetsgrad om övergångsbestämmelser för IFRS 9 eller analoga förväntade kreditförluster inte tillämpats	8,77%	10,58%